

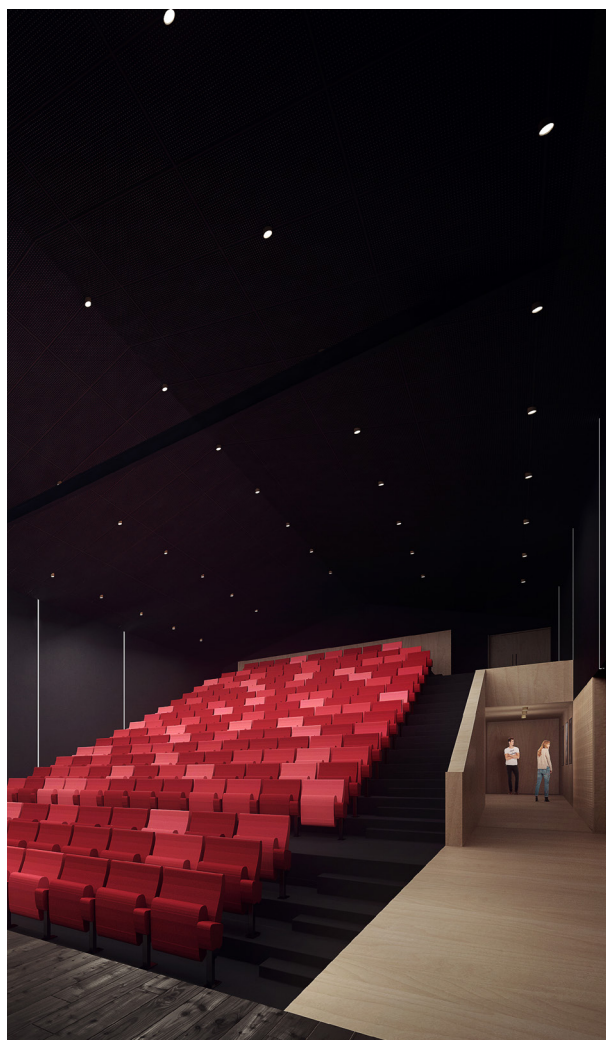
LE XAVIER

LE MAGAZINE DES ANCIENS ÉLÈVES
DE VOTRE ÉCOLE

NUMÉRO 45 - 2020



SOM MAIRE



LE NOUVEAU THÉÂTRE

Découvrez ou re-découvrez tout le projet de rénovation du Théâtre, page 8.

LE XAVIER
N° 45, année 2020

Directeur de la publication :
Hubert Poupard
Maquette : Agence Ecllosion
Mise en page graphique :
Lucie Philadelphie Divry

Ont également collaboré à ce numéro :
Yannick Touzé, Jean Le Corvec, Corentin
Le Gal, Jean-Michel Noël, Pauline
Caron-Clitharel, Georges-Yann Poupard,
Pascale Devoille, Jean Le Faucheur,
Isabelle Le Faucheur, André Velten, Jean
Paboeuf, François-Xavier Camenen.



FONDATION
Saint-François-Xavier

SOUS ÉGIDE DE LA FONDATION DE MONTCHEUIL

FONDATION SAINT-FRANÇOIS

Découvrez la nouvelle Fondation Saint-François-Xavier,
créée pour soutenir SFX dans tous ses projets!

LE XAVIER

Édito / page 3

Billet d'humeur / page 4

Les Équipes / page 5

Portraits d'anciens élèves/ page 6

Le nouveau théâtre / page 8

Le théâtre en travaux / page 10

La Fondation SFX / page 11

Le Forum de l'Avenir / page 12

Les nouvelles de l'asso / page 16

Assemblée Générale 2020 / page 17

Mémoires d'anciens / page 18

Congrès mondial / page 19

ÉDITORIAL



Hubert Poupard - Promo 1971
Président de l'Association des Anciens Élèves

Chers amis, chers camarades,

Des nouvelles, tout d'abord, de notre cher collègue SFX qui, avec ses 1 571 élèves, refuse du monde et établit un nouveau record d'effectifs. Avec un taux de réussite au bac de 98%, Saint-François montre ainsi la qualité de sa formation sans pour autant céder à l'élitisme, mais en amenant les plus faibles vers le haut conformément à l'excellence de l'éducation ignatienne. Ajoutons à cela le succès confirmé de l'I.B., l'International Baccalaureate, mis en place seulement depuis 3 ans. Remercions donc le directeur, M. Touzé, et tous ses collaborateurs pour leur implication, sans oublier la gestion des équipes qui, après avoir connu une période de dévoiement, retrouve avec leur nouvelle responsable Cécile Baranger l'esprit initial voulu par les jésuites.

Et les anciens ? Ils ne sont pas en reste et vous avez tous pu constater récemment les évolutions initiées par les plus jeunes du comité directeur, Lucie Philadelphie Divry (2012), chargée de la communication, Alexys Blanche (2013), secrétaire général adjoint et Nicolas Phélippeau (2001), vice-président : un site internet en constante évolution, des actions de soutien menées pour la construction du nouveau théâtre, un Xavier repensé et tout dernièrement la formidable réussite du Forum de l'avenir qui a vu les plus jeunes et les plus âgés de nos anciens partager leur expérience professionnelle avec les élèves de l'établissement. Enfin, en ces temps difficiles où un virus fait chavirer le monde, je vous invite à mettre en œuvre les valeurs de partage, d'entraide, de solidarité et d'humanisme évangélique qui sont inscrits dans les statuts de notre association des anciens élèves du collège et lycée Saint-François-Xavier.

Bien amicalement et fraternellement,

Hubert Poupard



Yannick Touzé
Directeur de l'établissement

Je souhaite partager avec vous quelques extraits du courrier de rentrée adressé aux parents et aux élèves du Collège-Lycée Saint-François-Xavier.

«Nous vivons à travers les événements actuels une réalité de doute socratique, à la fois profondément déstabilisant mais aussi moyen de réflexion sur l'essentiel, l'important et l'accessoire de notre vie en tant qu'individu ainsi qu'en qualité d'être relié au sein d'une communauté. Nous pouvons également le vivre comme un temps propice au discernement, l'un des principes du projet éducatif jésuite.

L'une des forces de l'être humain réside dans sa capacité à coopérer pour se construire un avenir collectif commun... Chaque individu doit comprendre et intégrer que c'est en se mettant au service de la communauté qu'il trouve sa véritable place et son véritable épanouissement loin des frustrations d'un égoïsme de premier degré autocentré...

On nous parle beaucoup du monde d'après, expression semble-t-il fourre-tout dont le contenu reste très flou. Ce monde ne se décrète pas, il se vivra par l'engagement de chacun(e) au service de ce que l'on nomme aujourd'hui le vivre-ensemble, mais qui doit être un destin commun porté par les valeurs enracinées dans l'histoire de notre pays. À l'image de notre établissement qui par son histoire et son projet souhaite apporter une formation où chacun puisse être porteur d'espérance et puisse valoriser et exprimer ses talents.»

Yannick Touzé

LE NOUVEAU BAC

LE NOUVEAU BAC : SPHINX OU PHÉNIX ?



Telle l'énigme que posait le Sphinx à tout voyageur à l'entrée de la ville de Thèbes, et qu'Oedipe résolut, le nouveau bac pose question. Pour son obtention, le contrôle continu entrera en compte pour 60%. En terminale, les épreuves de philosophie et du grand oral, ainsi que les deux spécialités choisies devraient donc peser 10% à 15% chacune, le grand oral comptant 15%.

La disparition des anciennes séries, à savoir scientifique S, économique et social ES, et littéraire L, s'inscrit dans la continuité de l'atteinte à la suprématie des séries successives mathem, bac série C, bac série S, séries coupables de procéder à la sélection par les mathématiques.

Mais dès à présent, on sait que deux tiers des élèves de seconde ont choisi l'option maths à l'entrée en première, et vu le sérieux niveau exigé en cette matière en première, on peut prévoir que seulement la moitié de ces deux tiers poursuivra les maths en terminale, soit au maximum un tiers des lycéens entrés en seconde.

Et c'est là que l'ancien bac scientifique S renaîtra de ses cendres, au milieu de l'imbroglia causé par le choix des différentes spécialités.

Une vérité étouffée, c'est comme le Phénix que l'on brûle, et dont on oublie l'oeuf qu'il laisse dans le brasier et dont il renaîtra.





LES ÉQUIPES

À SAINT-FRANÇOIS-XAVIER, LE PARTAGE INTERGÉNÉRATIONNEL EST TRÈS PRÉSENT MAIS SURTOUT TRÈS IMPORTANT.



Corentin LE GAL
Chef des chefs 2019-2020

De la seconde à la terminale, grâce à notre superbe système des équipes, les élèves comptent les uns sur les autres. Lorsqu'un élève de seconde a besoin de quelque chose, il n'hésite pas à aller voir un camarade de son équipe du niveau de terminale pour avoir de l'aide. De la même manière, dans les activités, les plus jeunes peuvent apprendre aux plus âgés. Il n'est pas rare de voir un élève de seconde ou de première aider un terminale pendant les heures d'équipe. Les élèves ne sont donc pas "enfermés" dans des classes d'âge où les terminales verraient les secondes seulement comme les petits de l'établissement donc inintéressants.

Tout le monde se dit bonjour dans les couloirs et un esprit de famille se crée. Ainsi est la philosophie de notre lycée.

C'est également la philosophie que nous transmettent les anciens de SFX. Cette année "Le Forum de l'Avenir" a vu le jour. Des anciens élèves du lycée, maintenant directeur d'entreprise, avocat, militaire.... nous ont permis de découvrir leur métier. Nous pouvions pendant un moment de partage leur poser les questions qui nous semblaient nécessaires pour nous aider dans notre futur. Ils nous ont transmis un savoir et leurs expériences afin de nous aider dans nos choix de lycéens.

Quel meilleur symbole que le théâtre du lycée ? Témoin du passé, sa rénovation indispensable est réalisée grâce aux efforts conjugués des élèves actuels et anciens dans l'intérêt des futures générations.

Le partage intergénérationnel fait donc partie intégrante de notre établissement. Du centre des équipes aux événements créés par le lycée, nous avons à cœur de partager à Saint-François-Xavier.

PORTRAITS D'ANCIENS ÉLÈVES

Afin de mieux se connaître, nous mettons en lumière quelques anciens élèves. N'hésitez pas à nous contacter si vous souhaitez proposer d'autres noms pour les années à venir !



JEAN-MICHEL NOËL, CHEF DE CHOEUR, PROMO 1973

VOS ANNÉES SFX : J'y ai accompli toute ma scolarité (Primaire, Collège, Lycée) soit 14 années puisque je fus admis à « approfondir mes connaissances » à deux reprises : en 8^{ème} sous la conduite de Soeur Marguerite Marie et en 3^{ème}. La deuxième année de 3^{ème} n'étant guère plus concluante, je fus invité à aller voir ailleurs. Je passai donc le concours d'entrée en classe de 2^{de}. Le matin même de mon admission, les résultats étant communiqués dans la presse, le Père Amet Préfet des études de 2^o division m'interpella au détour d'un couloir : « Noël, finalement on a décidé de vous garder ! ».

LES ÉQUIPES : Après la rigueur des années collège le système des Équipes avec ses allures quasi autogestionnaires à l'époque furent pour moi une vraie révélation. Plus ou peu de surveillance, une grande liberté dans la conduite du travail personnel, une ouverture au non scolaire et donc une incitation à la découverte, à l'épanouissement et à la responsabilité individuelle, à l'entraide entre équipiers. Ces trois années ont, j'en suis certain, marqué mon parcours de vie et professionnel.

VOTRE PARCOURS : Très tôt attiré par la musique, le chant et la direction de chœur, c'est cependant à des études de Droit que je me destinai. Après quelques années d'enseignement, j'eus tôt fait de revenir à mes premiers amours. C'est ainsi que je fus amené à créer la Maîtrise de Bretagne, institution offrant aux enfants motivés par le chant et la musique la possibilité d'y consacrer une part importante de leur scolarité. Cette institution en lien avec le Conservatoire de Rennes a ainsi formé plus de 500 élèves à la pratique du chant y compris un nombre non négligeable d'élèves de SFX par l'intermédiaire de son antenne vannetaise. Il est indéniable que l'expérience des Équipes a inspiré mon travail avec les enfants et les adolescents au cours de ces trente années, jusqu'à la mise en place d'équipes au sein même de l'École Maîtrisienne, groupes de travail volontairement hétérogènes en âge et en niveau mais autonomes et responsables de certaines activités sous la conduite d'un chef d'équipe.



PAULINE CARON CITHAREL, RESPONSABLE RSE ET PROJETS NUMÉRIQUES DANS UNE FILIÈRE CÉRÉALES DE QUALITÉ, PROMO 2001

LES ÉQUIPES: J'ai passé mes 3 ans de lycée dans l'équipe Déco spectacles, pour laquelle j'ai eu l'immense honneur d'être cheffe d'équipe en terminale. Il y avait quelque chose de vraiment grisant de créer et bricoler nos éléments de décors, sous cette mythique scène de théâtre de SFX. C'était un vrai challenge de tenter de répondre aux besoins exprimés pour habiller les spectacles des équipes Théâtre, Cirque, Danse et Stylisme. J'avais un sentiment de grande liberté pour créer, à partir de presque rien, juste en apprenant à manier la scie sauteuse, la perceuse et les pinceaux !

VOTRE PARCOURS UNIVERSITAIRE: J'ai fait une école d'ingénieur en Agriculture à Angers (ESA), une école qui offre une belle formation sur le vivant et permet d'être les pieds dans (et sur) la terre. J'ai aussi pris des cours en auditeur libre, au Museum d'Histoire Naturelle et à l'Agro à Paris.

CE QUI VOUS A MARQUÉ À SFX : M. Gouëlo bien sûr ! son humour, sa bienveillance et sa stature très rassurante, un Dumbledore vannetais, qui avait le don de créer un sentiment d'appartenance à quelque chose, à un collectif. J'ai été subjuguée par ma première veillée de Noël, j'ai trouvé les décors de M. Naslain incroyables et je crois que c'est cela qui m'a donné envie de faire partie de l'équipe Déco Spé.

DANS 10 ANS, OÙ AIMERIEZ-VOUS ÊTRE: Être revenue dans l'Ouest, l'océan me manque trop ! J'aime mon métier et j'aimerais pouvoir l'exercer à distance et quitter la capitale...

UNE CITATION QUI VOUS GUIDE: «Je ne peux pas être pessimiste parce que je suis vivant», James Baldwin. Elle m'inspire et me fait relativiser.



GEORGE-YANN POUPARD, INGÉNIEUR EN INFORMATIQUE, PROMO 2012

VOS ANNÉES SFX: Je n'ai passé que deux années de collège à SFX, mais cela a suffi à me faire découvrir des activités qui sont depuis essentielles dans ma vie.

VOTRE PARCOURS UNIVERSITAIRE: Après mon bac, j'ai intégré la prépa Saint-Louis (MPSI, MP), puis l'Ecole Centrale de Lille.

CE QUI VOUS A MARQUÉ, À SFX, POUR VOTRE VIE ADULTE: J'y ai découvert le théâtre, l'improvisation et le chant qui furent une part essentielle de ma vie d'adolescent. Ces activités à SFX m'ont incité à participer, plus tard, à un club d'improvisation ainsi qu'à une comédie musicale que j'ai ensuite dirigée. Ces moments artistiques comptent aujourd'hui parmi mes souvenirs les plus marquants.

DANS 10 ANS, OÙ AIMERIEZ-VOUS ÊTRE: J'aspire à exercer un métier qui me plaît, quel qu'il soit dans 10 ans. Aujourd'hui, je me projette comme référent sur la conception d'applications innovantes ayant une véritable utilité pour la société et nécessitant une réflexion aboutie. ma mission auprès des gens qui sont en recherche de bien-être à travers l'enseignement du yoga.

UN LIVRE À RECOMMANDER: Je recommanderais *Eyeshield 21* ! Ce manga parle d'un adolescent timoré qui se fait enrôler de force dans un club de football américain et devient une star dans son domaine. C'est une lecture de divertissement mais qui permet aussi de comprendre ce sport, bien plus tactique que ce qu'on pourrait croire, et qui requiert un niveau technique et athlétique élevé. Le manga m'avait tellement plu à l'époque que je me suis moi-même mis au football américain un temps.

UNE CITATION QUI VOUS GUIDE AU QUOTIDIEN: "La communication d'émission est une démission de la communication." Gilbert Rapaille. Communiquer, ce n'est pas seulement exprimer ce que l'on a envie d'extérioriser. Il est essentiel de se mettre à la place de ses interlocuteurs pour comprendre leurs attentes et favoriser un échange bénéfique à chacun. Il en résulte une communication franche et ouverte qui permet de dissiper les problèmes avant qu'ils ne prennent de l'ampleur. Au travail, dans un couple, avec ses amis... c'est utile pour tout.



PASCALE DEVOILLE, DIRECTRICE ADMIN. ET FINANCIÈRE, PROMO 1991

UN MOT SUR VOTRE PASSAGE A SFX: Awesome - impressionnant !

VOTRE PARCOURS UNIVERSITAIRE : ESSCA Ecole Supérieure des Sciences Commerciales d'Angers – Parcours en alternance avec une spécialisation en finances.

CE QUI VOUS A MARQUÉ, À SFX, POUR VOTRE VIE ADULTE : Donner le goût d'entreprendre au travers des équipes.

DANS 10 ANS, OÙ AIMERIEZ-VOUS ÊTRE : Dirigeante de ma propre société.

UN LIVRE QUI VOUS A MARQUÉ, À RECOMMANDER : *En avant toutes* de Sheryl Sandberg, mon petit côté féministe...

UNE CITATION QUI VOUS GUIDE AU QUOTIDIEN : *Seul on va plus vite, ensemble on va plus loin.*



JEAN LE FAUCHEUR, MÉDECIN GÉNÉRALISTE RETRAITÉ, PROMO 1967

LES ÉQUIPES: J'ai fait partie de l'équipe "Stade" pendant trois ans, dont deux en tant que chef d'équipe.

VOTRE PARCOURS UNIVERSITAIRE: J'ai effectué mes études de médecine à Rennes, suivies d'un internat de trois ans au centre hospitalier de Vannes.

CE QUI VOUS A MARQUÉ, À SFX: J'ai été pensionnaire de 1959 à 1967. Plus particulièrement, durant les années "collège" j'ai été marqué par la rigueur, la discipline et la vie en communauté. Au lycée, le système des équipes m'a apporté beaucoup, permettant l'apprentissage de l'autogestion et le développement de la personnalité.

DANS 10 ANS, OÙ AIMERIEZ-VOUS ÊTRE: à 82 ans, je souhaite pouvoir continuer à vivre sur les bords du golfe, près des miens.

UN LIVRE QUI VOUS A MARQUÉ, À RECOMMANDER: Une gageure... "Le premier homme" de Camus et "Les sentinelles du soir" d'Hélie de Saint Marc.

UNE CITATION QUI VOUS GUIDE AU QUOTIDIEN: Je partagerais plutôt une question récurrente : "qu'as-tu fait de tes talents ?"

LE NOUVEAU THÉÂTRE, DANS LES « STARTING-BLOCKS »



Isabelle Le Faucheur
Promo 2002

Depuis maintenant un an, le projet de rénovation du théâtre a plongé dans le réel. Les différentes commissions en charge de valider les étapes de conception ainsi que l'équipe de campagne de levée de fonds voient se concrétiser un projet lancé il y a déjà trois ans. Des classes de 6ème jusqu'à l'association des anciens élèves, tous se sont mobilisés pour faire parler du projet et rendre imminente la pose de la première pierre du nouveau théâtre. Petit tour d'horizon en direct des planches.

PETIT RAPPEL

La hiérarchisation des besoins en termes pédagogiques avait amené l'établissement à choisir un dessin de salle avec un gradin fixe. La jauge est décomposée en 2 parties : une petite fosse au pied de la scène d'environ 50 places et un grand gradin arrière de 250 places, les deux zones étant séparées par un espace de circulation et d'évacuation. Au sommet du gradin, la régie fixe profite d'une position idéale pour la gestion des spectacles. La scène se voit entièrement rééquipée par une scénographie optimale (pendrillons, coulisse, grill technique, rampe de lumières, vidéo-projecteur...). Un vrai hall d'accueil, isolé acoustiquement de la salle, est accessible depuis le fond du préau et son plafond revêt un calepinage bois en réutilisant des planches de parquet de l'ancienne scène.

QUELLES SONT LES NOUVELLES POUR LE PROJET DU THÉÂTRE ?

Porté par les cabinets d'architectes Ancrage et Studio O2, le projet du théâtre est entré dans une phase très constructive depuis le début de l'année scolaire 2019, et chaque étape architecturale permet de plonger davantage dans le détail et la réglementation. Après des échanges avec les différentes entités administratives et techniques (bureau de contrôle, architectes des Bâtiments de France, commission de sécurité), le projet a été validé. Le permis de construire (PC) a été accepté à la date du 4 février 2020 et est affiché fièrement sur les grilles de l'établissement rue Thiers.

Le dossier de consultation des entreprises (DCE) est diffusé depuis avril et s'en suivra l'analyse des offres pour accorder les marchés finaux.

L'actualité sanitaire nationale impacte le monde du bâtiment, mais nous espérons fortement un démarrage du chantier au dernier trimestre 2020.



Perspective photo réaliste depuis la hall sur le comptoir et l'entrée du Théâtre.



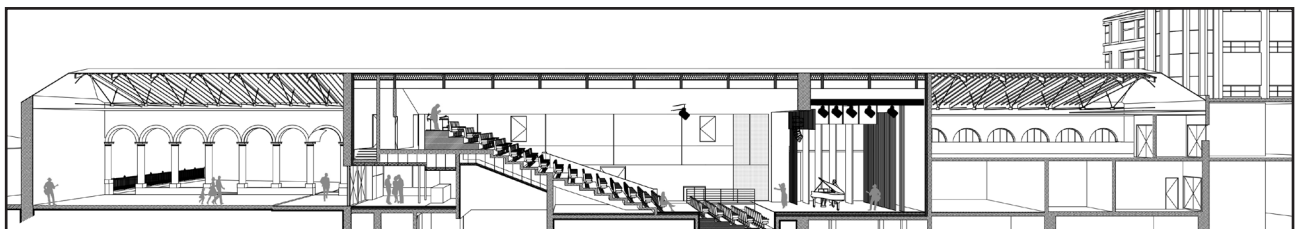
Perspective photo réaliste depuis la scène vers les gradins

ET LA SUITE ?

Le projet avait été phasé en 3 grandes étapes; l'établissement a souhaité amorcer directement la phase 2 qui correspond à la rénovation du préau. L'idée étant de réfléchir le préau dans un ensemble cohérent et subtil dans le prolongement de l'espace spectacle; ainsi, le préau deviendra un espace d'attente clôturé, futur grand hall du théâtre, mettant en valeur l'aspect patrimonial du lieu. Par conséquent, le préau se ferme par une grande façade en verre, comme une double peau, en recul des arcades actuelles. Ce retrait du mur rideau vitré offre une coursive couverte extérieure et de cette façon l'ordonnancement architectural de la façade n'est pas impacté, faisant toujours écho aux arcades de l'aile nord de la cour 6e/5e. Les architectes ont d'ores et déjà produit et déposé un permis modificatif pour inclure ces nouvelles orientations au PC initial.



Perspective photorealiste sur la phase 2 du projet présentant le préau fermé. Non contractuel.



Coupe perspective longitudinale sur l'ensemble du projet.

Nous sommes, élèves, professeurs, utilisateurs et personnels de l'établissement, très impatients de vous accueillir dans ce lieu et ne manquerons pas de publier régulièrement des images du chantier.

À très vite pour la pose de la première pierre...

La collecte continue, on compte sur vous !

LE THÉÂTRE EN TRAVAUX

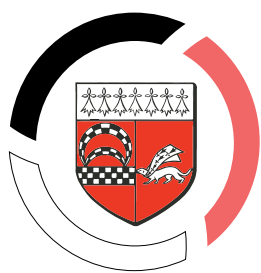
ANNONCÉ DEPUIS PLUSIEURS MOIS, LE CHANTIER DE RÉNOVATION DU THÉÂTRE A DÉBUTÉ À LA MI-JUILLET.

La première phase des travaux, la démolition, touche à sa fin. Le parquet de la scène a été démonté pour être restauré afin qu'il puisse intégrer le plafond du hall du nouveau théâtre.

Après avoir vu passer des milliers d'élèves, les chevaux de l'équipe équitation, une horde de cochons (ce n'est pas une blague !), des feux d'artifices (oui, oui !), le théâtre aura aussi accueilli sa propre pelleteuse. Le plancher de la salle est dorénavant entièrement démonté pour laisser place au sol en terre battue. Le faux plafond ainsi que le toit sont démontés et laissent apparaître une fresque oubliée au-dessus de la scène. Au fond de la salle, le balcon n'est plus qu'un lointain souvenir. De l'extérieur, les arcades laissent entrevoir une partie du vieux rideau de scène, déchiré, ne pouvant être récupéré. Ne restent que les quatre murs du théâtre ainsi que la charpente Polonceau.



Cette phase de «démolition» aura duré moins de 2 mois et s'achève progressivement pour laisser place à la phase de «construction», bien plus longue. Le chantier doit durer 14 mois. Pour les curieux, vous pouvez suivre l'avancée des travaux sur les comptes YouTube et Facebook "Anciens SFX".



FONDATION

Saint-François-Xavier

SOUS ÉGIDE DE LA FONDATION DE MONTCHEUIL

La collecte pour la rénovation du théâtre de Saint-François-Xavier a permis de récolter plus de 275 000€ en moins de 3 ans. Une vraie réussite! Au-delà de nos généreux donateurs, **c'est une communauté de près de 10 000 personnes qui s'est constituée autour de ce projet**. Élèves, anciens élèves, enseignants, personnel, parents d'élèves, amis de Saint-François : tous se sont mobilisés pour cette importante collecte. Cette campagne a mis au jour un très fort attachement de la communauté à l'établissement Saint-François-Xavier ainsi qu'aux projets éducatifs et pédagogiques qui y sont développés. Pour toutes ces raisons et avec le soutien de la Fondation de Montcheuil, les associations de l'établissement se sont associées **pour créer la Fondation Saint-François-Xavier, une Fondation au service de l'éducation**.

La Fondation SFX a pour vocation de répondre à trois objectifs importants :

- **attribuer des bourses d'études et de logement** pour des élèves scolarisés au sein de l'établissement Saint-François-Xavier;
- **soutenir des projets pédagogiques**, culturels ou de solidarité, au collège comme au lycée;
- **apporter son concours financier au développement et à l'adaptation des constructions** scolaires abritant l'établissement.

Par cette Fondation nous souhaitons constituer une communauté forte, permettant de soutenir au quotidien l'établissement dans sa mission d'éducation d'une part, et les familles des enfants scolarisés d'autre part.

La Fondation Saint-François-Xavier est un acteur majeur de financement pour tous les projets pédagogiques et éducatifs menés par l'établissement.

**Avec la Fondation Saint-François-Xavier,
devenez un acteur au service de l'éducation et de la jeunesse!
Merci, par avance, pour votre soutien !**

Notre Fondation vous intéresse ?

Retrouvez tous les projets soutenus sur **notre site www.fondation-sfx.fr**

Comment soutenir les actions de la Fondation SFX ?

Il est possible de faire un don, pour soutenir la Fondation SFX dans ses projets pour l'éducation. **Tous les dons effectués sont déductibles à 66% de vos impôts**; les legs et donations sont exonérés de droits de succession.

Comment faire un don ?

Vous pouvez effectuer votre don au profit de la Fondation SFX **en quelques clics sur le site www.fondation-sfx.fr** ou **adresser un chèque à «Fondation SFX»**, et l'envoyer à l'adresse : Fondation SFX sous égide de la Fondation de Montcheuil, 42 rue de Grenelle 75007 PARIS

Une question ?

Contactez-nous directement à l'adresse fondation@s-fx.fr

LE FORUM DE L'AVENIR

Le 1er février dernier s'est déroulé le premier Forum de l'Avenir : un moment d'échange et de partage entre les différentes générations de SFX. Plus de 60 anciens élèves ont fait le déplacement pour passer une matinée avec les élèves actuels et les guider dans leurs choix d'orientation. Outre le partage avec les élèves, c'était également un moment privilégié pour reserrer les liens entre les anciens élèves lors d'échanges informels, autour du petit déjeuner ou du pot de l'amitié. Un moment fort.



Lucie Philadelphie Divry
Promo 2012



Photo souvenir de tous les intervenants présents pour cette première édition.



Tous les intervenants ont été accueillis au petit matin avec un sachet de bienvenue, ainsi qu'un tour de cou à leur nom afin de faciliter les échanges et les rencontres.

MERCI AUX
65 INTERVENANTS

Accueil des intervenants dans la rotonde.



Toute la matinée, les élèves ont pu poser leurs questions aux intervenants, dans 21 domaines différents. Les échanges se sont fait par petits groupes.

L'objectif de cette matinée était de permettre aux élèves actuels de rencontrer des personnes de domaines différents, afin de pouvoir leur poser des questions sur différents métiers, et sur leurs craintes quant à leur "avenir". Afin que l'échange soit le plus riche possible, nous avons souhaité que tous les intervenants soient des anciens élèves : nous avons tous vécu quelque chose de fort à SFX, et cela nous rapproche, peu importe notre âge. Les notions d'échange et de partage ont été les maîtres mots pour l'organisation de cette matinée. Les échanges se sont faits par petits groupes et par domaine, pendant des sessions de 20 minutes : 2 à 3 intervenants pour 1 à 3 élèves, permettant ainsi un échange riche.

MERCI SURTOUT À TOUTE L'ÉQUIPE QUI A ORCHESTRÉ
DE MAIN DE MAÎTRE CE FORUM.
NOUS AVONS ÉTÉ ACCUEILLIS AVEC BEAUCOUP DE
BIENVILLANCE.
MERCI POUR LA PHOTO SOUVENIR.

TÉMOIGNAGE DE J.R.P



Après le pot de l'amitié, nous avons organisé une visite des lieux emblématiques de SFX.



Notre plus jeune participant (promo 2019) et notre plus ancien (promo 1954) on eu la chance de poser pour Ouest-France !



La journée a débuté avec un petit brief de bienvenue et le petit-déjeuner.

LE FORUM DE L'AVENIR, C'ÉTAIT
AVANT-HIER ET C'ÉTAIT TRÈS BIEN !
MERCI POUR VOTRE ACCUEIL ET LE
SOIN QUE VOUS AVEZ PRIS POUR
NOUS ACCOMPAGNER TOUT AU LONG
DE CETTE JOURNÉE PARTICULIÈRE.
TÉMOIGNAGE DE J.P.L.



Échanges lors du pot de l'amitié en fin de matinée.

Grâce à la participation de 65 intervenants anciens élèves, 21 domaines ont été représentés (spectacle, management, armée, administration, enseignement, diplomatie, BTP... et tant d'autres !), permettant ainsi aux élèves de découvrir un maximum de domaines. Étaient invités à cette matinée, tous les élèves de la 3ème à la Khâgne. Au total, plus de 110 élèves se sont inscrits sur plus de 250 créneaux de 20 minutes. Les élèves ont donc rencontré, en moyenne, plus de deux domaines différents et ont passé quasiment une heure à discuter avec les anciens élèves.

Ces chiffres sont encourageants pour une première édition et nous espérons vous voir encore plus nombreux l'an prochain!

Dès le lendemain, nous nous sommes attelés à produire un questionnaire pour les participants : élèves et anciens élèves. C'était la première édition (et la première d'une longue lignée, nous l'espérons!) et nous comptons bien améliorer l'expérience pour tous, en nous appuyant sur vos retours constructifs (et positifs). Encore un grand merci à tous pour cette journée incroyable et rendez-vous en février 2021 !



Merci à tous pour cette première édition !

LES NOUVELLES DE VOTRE ASSO



CHERS ANCIENS, MERCI D'ÊTRE TOUJOURS PLUS NOMBREUX À NOUS SOUTENIR ET À NOUS LIRE. DÉMARRONS LE TOUR D'HORIZON DES TEMPS FORTS DE L'ANNÉE POUR NOTRE ASSOCIATION.



Nous continuons de nous ré-inventer, de revisiter nos habitudes et de nous mobiliser :

LA FÊTE DE L'ÉTABLISSEMENT

Cette année, nous avons pour volonté de vous replacer au centre de cette fête, vous, anciens, qui faites vivre l'établissement année après année, projet après projet ! Etant donné la situation sanitaire, il n'était pas possible de se réunir au mois de mai. Ce n'est que partie remise ! À l'heure où j'écris ces quelques lignes, notre grande assemblée générale est programmée pour le samedi 17 octobre 2020.

BOUTIQUE EN LIGNE

Vous cherchez une casquette ? un mug ? un sweat ? aux couleurs des Anciens de SFX, c'est possible sur la boutique en ligne ! En prime, chacun de vos achats génère une cagnotte pour l'association !

Rendez-vous sur :
bit.ly/boutiqueAnciensSFX

Après avoir créé votre profil (Anciens SFX = supporter), vous aurez le choix parmi des dizaines de références personnalisées ou non. Une question ou besoin d'aide ? Contactez-nous par mail à anciens@s-fx.fr

RÉNOVATION DU THÉÂTRE

Pour la 3ème année consécutive, nous nous mobilisons pour la rénovation du théâtre. La collecte a permis de récolter près de 275 000€ : la 1ère

phase des travaux est donc enfin financée !

Pour autant, l'établissement a toujours besoin de nous. De nombreux projets restent à venir...

Notre association, en collaboration avec l'association propriétaire et l'association gestionnaire, s'est lancée dans le projet de création d'une fondation abritée sous l'égide de la Fondation de Montcheuil. (cf page 11).

RENCONTRES DES GROUPES RÉGIONAUX

Pour la 2ème année consécutive, Lucie Philadelphie Divry, Yannick Touzé et Alexys Blanche, sont venus à la rencontre des groupes régionaux de Paris, Rennes, Nantes et Vannes. Ces rencontres ont été l'occasion de renouer des liens avec des anciens perdus de vue depuis longtemps. (deux anciens pas revenus depuis plusieurs dizaines d'années à SFX).

LE FORUM DE L'AVENIR

Nous vous l'avions annoncé lors des premières rencontres des groupes régionaux : le 1er février dernier, l'association organisait la première édition du forum de l'avenir. Près de 65 intervenants et plus de 110 élèves (cf page 12)

LE SITE INTERNET

Depuis plusieurs années maintenant, nous faisons évoluer notre site web. Chaque année nous apportons de nouvelles fonctionnalités. Un système de relance des cotisations a été mis en place, l'annuaire continue d'être mis à jour, près de 200 adresses sont complétées chaque année.

ASSEMBLÉE GÉNÉRALE

Suite à la situation sanitaire, nous n'avons pu tenir notre Assemblée Générale au printemps.

Nous vous donnons donc rendez-vous :
le samedi 17 octobre à 10h à Saint-François-Xavier pour l'AG 2020.

Étant soumis aux préconisations de l'État, nous demanderons à toutes les personnes présentes de respecter le protocole sanitaire mis en place dans l'établissement : lavage des mains au gel hydro-alcoolique à l'entrée de l'établissement, distanciation physique dès lors que cela est possible et port du masque obligatoire dans l'enceinte de l'établissement.

La situation évoluant rapidement, nous vous tiendrons informés en cas de modification du planning.

Pour toute questions concernant l'Assemblée Générale : anciens@s-fx.fr



CARNET DE FAMILLE

NAISSANCES

Augustin petit-fils de Thibault KERRAND (1979) 3 septembre 2019
Colette de Pierrefeu, fille de Fiona-Émilie Poupard (2002), 13 novembre 2019

DÉCÈS

Dominique O'ZOUX 1933-1939
Pierre MACQUART de TERLINE 1933-1943
Yves de LA VILLEON 1938-1946
Gilles de CUVERVILLE 1941-1947
Jacques TETE 1942-1944

Christian de CHARETTE de LA CONTRIE 1950-1951
Alain JEAN 1954-1966
Yves BREMARD 1957-1964
Alain BERTHE 1957-1966
Bernard JOURDAN 1963-1966

Père Roger LANGLOIS, ancien professeur

EN MÉMOIRE DU PÈRE CHARLES BAILLY



Jean LE FAUCHEUR
Promo 1967

HOMMAGE AU PÈRE CHARLES BAILLY

Pensionnaire de 1959 à 1967 à SFX, la chance me fut donnée de connaître de nombreuses personnalités laïques ou religieuses tant sur le plan de l'acquisition des savoirs que celui du développement spirituel. Bien qu'ayant effectué un relativement court séjour à SFX le père jésuite Charles Bailly, responsable de la première Division (lycée), en fut un exemple marquant.

Charismatique, meneur d'hommes, doté d'une intelligence vive et acérée, féru de philosophie et de théologie, citant souvent saint Jean de la Croix ou saint Augustin, il exprimait avec force une indéfectible foi en Dieu et en Jésus Christ.

Exigeant pour les autres et avant tout pour lui-même, il vivait l'Évangile dans ses messages les plus dérangeants.

Homme de réflexion il n'en était pas moins homme de terrain: "la prière ne doit pas se dissocier de l'action" et "qu'est ce que l'intelligence si elle ne s'emploie pas à aimer?" répétait-il fréquemment.

Soucieux de vivre les Béatitudes il s'était mis au service des pauvres, des démunis et des faibles ; il vivait humblement, pauvrement ; il nous a quitté à 54 ans sans faire de bruit.

Je souhaitais simplement rendre hommage à ce père quelque peu atypique qui nous a montré l'exemple et le chemin à suivre, parfois difficile ...

J'entends encore son rire si communicatif et revois ce visage qui s'illuminait quand il parlait du Christ ressuscité source d'espérance.

EN MÉMOIRE D'ALAIN FONTENEAU



André Velten et Jean Paboeuf
Anciens enseignants

Alain Fonteneau nous a quittés le 30 septembre 2018. Arrivé à Saint-François-Xavier en 1962, il y a enseigné l'Anglais jusqu'à son départ à la retraite en 1998. Alain était né à Angers en 1938. Après des études secondaires au collège Saint-Gabriel de Saint-Laurent-sur-Sèvre, il avait étudié à la Catho d'Angers puis à la Faculté des Lettres de Rennes.

C'est le Père Duvat, recteur du collège, qui l'avait recruté en 1962, pour enseigner l'Anglais. Toute sa vie active de professeur d'Anglais s'est donc déroulée à SFX et il y a enseigné pratiquement dans toutes les classes, de la 6^{ème} à la terminale.

C'était un professeur rigoureux et compétent, soucieux de transmettre à ses élèves «les idiomes, les tournures idiomatiques», selon sa formule, les connaissances dont ils auraient besoin pour obtenir le baccalauréat, pour leurs études supérieures et pour leur vie future.

Durant les premières années de son enseignement, il puisait souvent les sources de ses cours dans les infos de la BBC, qu'il avait soigneusement enregistrées la veille sur une cassette audio. La technique de l'utilisation du téléphone -un ancêtre-, avait été développée à SFX par le Père Mercatoris, à la fin des années 60.

Alain avait aussi, une réelle passion pour le jazz dont il possédait une connaissance quasi encyclopédique et il s'efforçait de communiquer cette passion à ses élèves.

Durant les 36 années passées à SFX, Alain Fonteneau aura certainement marqué plusieurs générations d'élèves et certains se souviendront longtemps de ce professeur qui les impressionnait beaucoup.

JÉSUITES ALUMNI - SÉMINAIRE 2020



Hubert Poupard - Promo 1971
Président de l'Association des Anciens Élèves



Le Père François Boëdec, s.j.:
«Les jeunes enjeux fondamentaux
des jésuites»

Le séminaire 2020 des anciens élèves des jésuites s'est déroulé les 25 et 26 janvier, au collège Saint-Joseph de Reims. Voici brièvement le déroulé de celui-ci.

Samedi 25 janvier :

- Intervention du Père François Boëdec, sj, Provincial de la Province d'Européenne Occidentale Francophone (ancien de SFX et assistant spirituel des Anciens de SFX) sur le thème "la compagnie de Jésus et les anciens". L'on retiendra tout particulièrement de cette intervention la place réservée aux jeunes qui sont pour les jésuites des enjeux fondamentaux.
- Intervention de Mgr. Éric de Moulins-Beaufort, Archevêque de Reims et Président de la Conférence des évêques de France sur le thème de la situation de l'Église de France en 2020.
- Présentation et projets 2020 des associations d'anciens: Vannes SFX, Nantes La Joliverie, Le Mans Sainte-Croix, Amiens la Providence, Lille Saint-Joseph, Reims Saint-Joseph, Lyon Saint-Joseph, Lyon Fénelon

La Trinité, Avignon Saint-Joseph, Marseille Provence, Sarlat Saint-Joseph, Toulouse Le Caousou, Bordeaux Tivoli, Icam 6 sites en France.

- Congrès de Barcelone de 2021 et de l'Union Mondiale des Anciens Elèves avec Alain Deneef, Président de l'Union Mondiale
- Débat sur le thème de l'engagement en politique avec les témoignages d'anciens élèves ou amis des jésuites : Arnaud Robinet, Maire de Reims, et Jean-Claude Laclabart, Député de la Somme.

Dimanche 26 janvier :

- Groupes de travail sur l'engagement en politique.
 - Assemblées générales extraordinaire et ordinaire de la Fédération.
 - Conseil d'administration et élection d'un nouveau président en la personne de François-Xavier Camenen.
- Les anciens de SFX étaient particulièrement bien représentés à ce séminaire avec le Père François Boëdec, s.j., Emmanuel Boinnot, François-Xavier Camenen, Guy de Coattarel et Hubert Poupard.

CONGRÈS MONDIAL DES ANCIENS ÉLÈVES EN JUILLET 2021



François-Xavier CAMENEN - Promo 1966
Président de la fédération française des anciens élèves et amis des établissements jésuites d'éducation

L'Union mondiale des anciens élèves de la Compagnie de Jésus tiendra son prochain congrès du 14 au 18 juillet 2021 à Barcelone. C'est le 10^{ème} depuis la fondation de l'Union mondiale en 1956 et comme cet événement n'a lieu que tous les quatre ans suivant une rotation entre six grandes régions continentales du monde, il n'aura à nouveau lieu en Europe qu'en 2045 date un peu problématique pour certains d'entre nous. Et puis l'Espagne c'est tout proche, alors nous espérons que vous y viendrez nombreux.

Le thème du congrès est la réconciliation, déclinée en six sous-thèmes : migrations, menace écologique, technologie, potentiel des religions, rôle des femmes, innovation sociale. Il sera précédé d'une marche-pèlerinage de quatre jours sur le "chemin ignatien" organisé par la fédération française des anciens élèves. Si vous êtes intéressé, prévenez-moi dès maintenant.

LA BOUTIQUE DES ANCIENS ÉLÈVES



TASSE - 9€90

dont 1,98€ reversés directement dans la cagnotte de l'Association des Anciens Elèves



CASQUETTE - 10€20

dont 2,04€ reversés directement dans la cagnotte de l'Association des Anciens Elèves



POLO - 29€

dont 5,80€ reversés directement dans la cagnotte de l'Association des Anciens Elèves

Plus de 20 références à découvrir
sur la boutique en ligne !

Où trouver la boutique officielle de l'association ?

Rendez-vous directement sur bit.ly/boutiqueAnciensSFX

Comment ça marche ?

Chaque achat effectué sur notre boutique génère une cagnotte pour l'Association des Anciens élèves. Grâce à vous, l'Association pourra ainsi réinvestir la cagnotte pour développer au mieux ses projets ! On compte sur vous !